

Pravidla pro získání a používání značky „Bez bariér“

Obsah:

Úvodní informace	2
Značka Bez bariér	2
Certifikační kritéria	3
Žadatelé	4
Postup získání značky	4
Poplatky	4
Pravidla použití značky	4
A když nesplňuji kritéria?	5
Příloha - detailní specifikace kritérií	6



Úvodní informace

Značka „Bez bariér“ – pravidla získání, užívání, grafická podoba vznikly v rámci projektu „Beskydy pro všechny“.

Projekt, jehož nositelem rozvojové partnerství vedené Regionálním poradenským a informačním centrem KAZUIST, spol. s r.o. v Třinci, je zaměřen na rozvoj sociálního cestovního ruchu v oblasti Těšínských Beskyd a Pobeskydí.

Specifickým cílem projektu je zpřístupnit Beskydy všem, tedy i osobám, které ze zdravotních nebo jiných důvodů nejsou schopny uspokojit své potřeby cestování a dovolených.

Projekt je realizován v rámci Iniciativy Společenství EQUAL.

Značka Bez bariér

Objekt označený značkou Bez bariér splňuje specifické podmínky bezbariérovosti pro osoby s tělesným, sluchovým a zrakovým postižením.

Značka Bez bariér je přidělována na základě kritérií stanovených v průběhu realizace projektu ve spolupráci s organizacemi zdravotně postižených. Kritéria byla nastavena tak aby odrážela nejdůležitější potřeby (resp. potenciální bariéry) osob s jednotlivými druhy postižení.





Certifikační kritéria

Kritéria jsou rozdělena do 3 skupin. V rámci každé skupiny jsou definovány dílčí oblasti. V každé oblasti jsou nadefinovány dílčí kritéria v rámci nichž dochází k získávání bodů. Pro dílčí oblasti je nastavena minimální hranice – počet bodů, který certifikovaný musí získat.

Architektonické (tvrdé) parametry

A. Přístup k objektu a parkování

1. Parkování: max. 9 bodů /min. 6 bodů
2. Přístupový chodník: 11 / 8
3. Vstup: 25 /16

B. Vnitřní bezbariérovost objektu

1. Výtah: max. 12 bodů/ min. 8 bodů
2. Komunikační cesty v budově: 9/7
3. Pokoje: 24 /16
4. Stravovací prostory: 10/7
5. Hygienické zařízení (veřejné): 12/ 9

Nearchitektonické (měkké) parametry

C. Služby

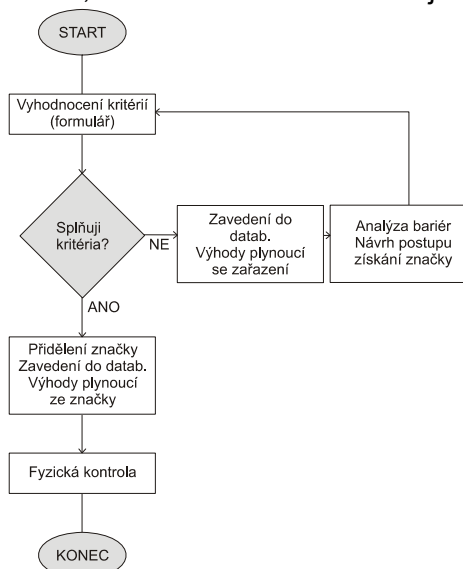
1. Personál: 14/7
2. Asistenční služby: 6/5
3. Ostatní služby: 18/0

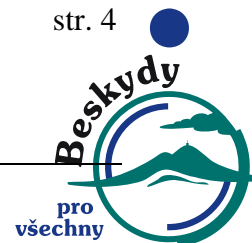
Jednotlivé parametry v dílčích sekcích A1,A2...C3 jsou ohodnoceny 1 až 3 body dle důležitosti parametru pro bezbariérovost. Každý parametr je buď splněn a dostává plné bodové ohodnocení jaké mu náleží, nebo není splněn a dostává 0 bodů. Nelze žádný parametr splnit jen z části. Dílčí parametry obsahují přesný popis dovolující jednoduché vyhodnocení, zda objekt splňuje tento parametr nebo nikoliv.

Certifikační komise může udělit výjimku v případech, že např. z důvodu technického řešení parametr není splněn ale jeho nesplnění neomezuje uživatele ve využití zařízení (např. drobná odchylka rozměrů, řešení otevírání dveří apod.). Udělená výjimka je vždy vyznačena na dotazníku i webu.

Bodové ohodnocení každé sekce je následně získáno součtem všech bodů jednotlivých parametrů.

Splnění alespoň minimálního počtu bodů za každou sekci je podmínkou pro získání značky „bez bariér“, která bude každému objektu v rámci certifikace přidělena.





Žadatelé

Značku „Bez bariér“ je přidělena konkrétnímu objektu.

Značku po splnění certifikačních kritérií je možno získat pro:

- ubytovací zařízení (hotely, penziony, turistické chaty, ubytování v soukromí atd.)
- stravovací zařízení (restaurace, jídelny, provozovny rychlého občerstvení atd.)

Značka bude v rámci trvání projektu „Beskydy pro všechny“ tj. do srpna 2008 udělována pouze objektům nacházejícím se na území Moravskoslezského kraje.

Objekty nacházející se mimo Moravskoslezský kraj mohou certifikaci realizovat. Budou zahrnuti do databáze zařízení na www.jedemetaky.cz. Po ukončení projektu se předpokládá udělování značky „Bez bariér“ i objektům vně Moravskoslezského kraje.

Postup získání značky

Podmínkou získání značky je splnění certifikačních kritérií.

Prvním krokem je vyplnění údajů o objektu vč. certifikačních kritérií. Dotazník je možno vyplnit on-line na www.jedemetaky.cz

Po kontrole formálních náležitostí budete do 10 dnů kontaktováni pracovníky sekretariátu certifikační komise.

V případě, že splňujete podmínky pro získání značky budete vyzváni k návštěvě sekretariátu, kde oproti podpisu (souhlas s pravidly použití značky, potvrzení informací v dotazníku) Vám bude předána značka.

Adresa sekretariátu certifikační komise:

KAZUIST, spol. s r.o.

Družstevní 294

739 61 Třinec

Případnou korespondenci označte „Bez bariér“

Značku přiděluje, odebírá, kontroluje plnění kritérií a pravidel použití značky Certifikační orgán sídlící na výše uvedené adrese.

Poplatky

Certifikace a přidělení značky je v rámci projektu zdarma.

Pravidla použití značky

Žadatel obdrží značku v papírové i elektronické podobě.

Značkou je třeba viditelně označit vstup do objektu.



Grafickou podobu značky není možné měnit ani do ní zasahovat. Značku je možno dále používat přiměřeným způsobem pro označení objektů, služeb apod.

A když nesplňují kritéria?

V případě, že nesplňujete kritéria pro udělení značky Bez bariér, Vám na základě doručeného formuláře zpracujeme analýzu postupu získání značky. Váš objekt bude rovněž zařazen do databáze objektů na www.jedemetaky.cz

Příloha - detailní specifikace kritérií

A. Přístup k objektu a parkování

A.1. Parkování (max. 9b / min. 6b); Váš počet bodů:

A.1.1. Možnost parkování u objektu ano = 3b

Hodnotí se podmínky pro parkování u objektu. Parkoviště má požadovanou kapacitu (požadovanou kapacitou se rozumí: ubytovací zařízení – 80 % počtu pokojů, restaurační zařízení – 25 %? Kapacity. Příklad1: zařízení nabízí 7 pokojů a má restaurační kapacitu pro 40 osob. Požadavek na parkování je 10 stání. Příklad 2: zařízení nabízí 15 pokojů a má stejnou restaurační kapacitu tj. 40 osob. Požadavek na parkování je 12 stání.).

Vzdálenost parkoviště od objektu je do 50 m. Nachází se na rovném terénu. Parkoviště je v celoročním provozu. V zimní sezóně je sníh odklizen, povrch je ošetřen přípravky proti neklouzavosti.

A.1.2. Povrch parkoviště ano = 3b

Parkoviště má zpevněný povrch, kterým se rozumí srovnaný povrch, na němž je položený asfalt, beton, dlažba. nebo zhutněný materiál. Nejsou na něm žádné závažné výtluky a další defekty, které by bránily sjízdnosti na vozíku tělesně postiženého člověka či chůzi např. nevidomých občanů.

A.1.3. Parkovací místo pro TTP ano = 2b

Hodnotí se plocha pro parkování osob se zdravotním postižením a její viditelné označení-

Parkovací místo pro TTP zde je min. jedno (s kapacitou zařízení nad 40 osob už min. dvě) a je označeno buď svislou značkou nebo vodorovnou značkou uvádějící místo pro parkování TTP občana.

A.1.4. Osvětlení parkoviště ano = 1b

Parkoviště je opatřeno lampou (případně je v blízkosti veřejné osvětlení), která osvětluje celou plochu parkoviště. Lamy jsou celoročně funkční. Rozsvíceny jsou již za šera.



A. 2. Přístupový chodník (max. 11b /min. 8b); Váš počet bodů
(v případě, že parkoviště navazuje na budovu bez chodníku posuzuje se plocha parkoviště kolem vchodu)

A.2.1. Povrch chodníku

ano = 2b

Hodnotí se povrch přístupu k objektu, zdali vyhovuje zejména osobám s tělesným postižením.

Chodník má pevný povrch a nemá žádné závažné výtluky a další defekty, které by bránily sjízdnosti na vozíku tělesně postiženého člověka či chůzi např. slepých občanů. Povrch je drsný a bez mříží a roštů. V zimě je chodník udržován, sních odklizen, povrch ošetřen protiskluzovým materiálem. Požadavky na povrch chodníku jsou stejné jak u povrchu parkoviště.

A.2.2. Šířka a bezbariérovost

ano = 3b

Hodnotí se šířka chodníku, zdali je vhodná zejména pro osoby s tělesným postižením a zdali v prostoru mezi parkovištěm a přístupem do objektu není přítomna bariéra nebo schod vyšší než 20 mm. Šířka chodníku je min. 1200 mm.

A.2.3. Upravený obrubník

ano = 1b

Hodnotí se, zdali existuje obrubník, zdali je vyhovující zejména pro osoby s tělesným postižením a pro slabozraké a nevidomé. Musí být vysoký min. 50 mm, aby zabraňoval neúmyslnému sjezdu mimo chodník

A.2.4. Boční sklon chodníku k areálu

ano = 3b

Hodnotí se, zdali není přístupová cesta k objektu nebezpečně nakloněna, což by způsobovalo problém osobám pohybujícím se na vozíku.

A.2.5. Vodicí linie

ano = 1b

Hodnotí se přítomnost vodicích linií.

Vodicí linie je spojnice hmatných orientačních bodů umístěných v pochozích plochách a na vnitřních i vnějších komunikacích. Vodicí linie jsou umělé nebo přirozené. Vodicí linií není obrubník směrem do vozovky.

Přirozená vodicí linie je spojnice hmatných orientačních bodů vzniklých uspořádáním stavby, nebo jejich jednotlivých prvků umístěných v pochozích plochách a na vnitřních i vnějších komunikacích.

Umělá vodicí linie je spojnice vytvořených hmatných orientačních bodů v pochozích plochách a na vnitřních i vnějších komunikacích. Zřizují se buď jako doplněk přirozených vodicích linií nebo jako náhrada přirozených vodicích linií. Změny směru a odbočky se zřizují přednostně v pravém úhlu. Odbočení musí být vyznačeno přerušením vodicí linie hladkou plochou v délce odpovídající šířce vodicí linie. V oboustranné vzdálenosti nejméně 800 mm od osy vodicí linie nesmí být žádná překážka.

A.2.6 Osvětlení chodníku

ano = 1b

Chodník je opatřen lampou (případně je v blízkosti veřejné osvětlení), která osvětluje celou plochu přístupového chodníku. Lamy jsou celoročně funkční. Rozsvíceny jsou již za šera.

A.3. Vstup**(max. 25b /min. 16b); Váš počet bodů****A.3.1. Bezbarierový vstup****ano = 7b**

Pokud pro vstup do objektu není třeba použít rampu a nebo plošinu. Objekt má tedy vstup na úrovni okolí. Nevypĺňujeme již část určenou pro šikmou rampu.

Šikmá rampa (nehodnotí se při bezbarierovém vstupu)**A.3.2. Existence šikmé rampy****ano = 1b**

Pro překonání výškového rozdílu mezi okolím a vstupem do objektu je použita šikmá rampa. Musí být opatřena zábranou proti náhodnému sjetí do strany a musí být široká alespoň 1200 mm.

A.3.3. Povrch**ano = 2b**

Hodnotí se povrch na rampě, který vyhovuje pohybu zejména osob s tělesným postižením (na vozíku). Povrch je zdrsňený proti uklouznutí. (vhodné jsou rošty, které vytvářejí téměř bezúdržbovou celoročně funkční rampu, odolnou proti vodě, sněhu, znečištění a vhodnou proti případnému uklouznutí)

A.3.4. Spád**ano = 3b**

Hodnotí se jestli spád rampy nepřesahuje poměr 1:8 (nejvhodnější je 1:12). Znamená to tedy, že 1 m na výšku je třeba překonat rampou dlouhou 8 m a více.

A.3.5. Madlo**ano = 1b**

Hodnotí se je-li podél rampy umístěno madlo na případnou pomoc při samostatném pohybu osoby na vozíku a zároveň zabraňující spadnutí z rampy.

A.3.6. Vstup shodný pro všechny hosty**ano = 1b**

Hodnotí se zda je vstup do objektu řešen zvlášť pro vozíčkáře, například zezadu, a nebo je pro všechny zákazníky stejný.

A.3.7. Rovná plocha před vstupem dostatečné velikosti**ano = 3b**

Hodnotí se dostatečná rovná a velká plocha před vstupem do objektu, zejména nutná pro osoby na vozíku. Velikost plochy nejméně 1500x1500 mm.

A.3.8. Kontrastní vstup oproti okolí**ano = 2b**

Hodnotí se volba kontrastních barev odlišujících vchodové dveře od barvy budovy, nebo portálu dveří oproti barvě fasády budovy.

A.3.9. Rozměry vstupních dveří**ano = 3b**

Hodnotí se dostatečně velký vstup dveřmi do objektu (nejméně 800 mm) s ohledem zejména na osoby na vozíku.

A.3.10. Otevírání dveří směrem ven**ano = 2b**

Hodnotí se, zdali se dveře otevírají směrem ven k osobě, která vstupuje do objektu.

A.3.11. Existence madel na dveřích**ano = 1b**

Hodnotí se existence madel na vstupních dveřích, které by zjednodušily zejména osobám na vozíku vstup do objektu. Madla by měly být 1000 mm nad zemí z obou stran dveří. Možno nahradit přitahovací smyčkou z pevného popruhu, pevně připevněnou ke dveřím a dlouhou 500 – 700 mm.

**A.3.12. Bezpečné dveře**

ano = 1b

Hodnotí se bezpečnost vstupu do objektu zejména s ohledem na osoby na vozíku, které vyžadují složitější manipulaci a s ohledem na prevenci proti úpadu. Skleněné dveře musí být tvrzené proti rozbití, drátěné sklo a nebo ochráněno mříží. Dveře ze dřeva, kovu, či jiného odolného materiálu nesmí mít ostré výčnělky.

A.3.13. Existence signálního zařízení, případně interkomu nebo nonstop vrátnice

ano = 2b

Hodnotí se existence zvonku či podobného zařízení, které by upozornilo personál objektu o příchodu klienta. Signální zařízení je umístěn v přijatelné výšce a je funkční. Případně je v provozu nonstop vrátnice/recepce.

A.3.14. Taktilní značení

ano = 1b

Hodnotí se existence hmatatelného označení při vstupu do objektu zejména s ohledem na nevidomé a slabozraké. Označení zvonků a podobně.

A.3.15. Hlasový majáček

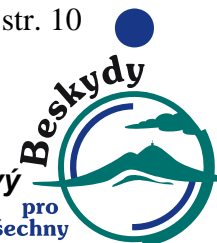
ano = 1b

Hodnotí se existence takového zařízení. Jedná se o akustické zařízení s vyhrazenými tóny případně doplněnými o hlasovou frázi, které je v trvalém provozu nebo je dálkově spouštěno zrakově postiženými osobami.

A.3.16. Osvětlení vstupu

ano = 1b

Každý hodnocený vstup do objektu je osvětlen. Osvětlení musí fungovat už za šera.



B. Vnitřní bezbariérovost objektu

B. 1. Výtah (hodnotí se pouze v případě, kdy není bezbariérový pokoj nebo stravovací místnost v přízemí, pokud není výtah zapotřebí obdržet objekt plný počet bodů)

(max. 12b/min. 8b) **Váš počet bodů:**

B.1.1 Je hodnocení výtahu relevantní

ano/ne

Výtah se nehodnotí v případě, že pro přístup do bezbariérového ubytování a do restaurace není z hlediska bezbariérovosti potřeba výtah.

B.1.2. Rovná a dostatečně velká plocha před výtahem **ano = 3b**

Hodnotí se velikost plochy před výtahem, plocha musí mít rozměry alespoň 1500 x 1500 mm s ohledem na osoby na vozíku.

B.1.3. Otevírání dveří automatické, chráněné před zavřením fotobuňkou **ano = 2b**

Hodnotí se existence automatického zavírání a otevírání výtahu chráněné fotobuňkou, zejména s ohledem na obtížnou manipulaci osob na vozíku s dveřmi výtahu.

B.1.4. Zrcadlo ve výtahu **ano = 2b**

Hodnotí se existence zrcadla na protější straně dveří výtahu s ohledem na osoby na vozíku, které se ve výtahu nemohou otočit čelem ke dveřím.

B.1.5. Sedátko ve výtahu **ano = 1b**

Hodnotí se existence sklopného sedátka ve výtahové kabině.

B.1.6. Hlasové hlášení **ano = 2b**

Hodnotí se existence hlasového hlášení jednotlivých pater zejména s ohledem na osoby slabozraké a nevidomé.

B.1.7. Taktilní označení ovládacích prvků **ano = 2b**

Hodnotí se jestli lze hmatem rozeznat ovládací prvky výtahu. Vystouplý text nebo loga.

B.2. Komunikační cesty v budově (9b/min. 7b); **Váš počet bodů:**

B.2.1. Šířka dveří a chodeb **ano = 3b**

Hodnotí se rozměry dveří a chodeb – šířka dveří musí být min. 800 mm. U chodeb je to složitější. Krátkodobé zúžení chodby může být i 800 mm. Chodba pro krátkodobé setkávání vozíčkáře s chodcem musí být 1200 mm. Chodba tvaru T nesmí být užší než 920 mm.

B.2.2. Nekluzký povrch **ano = 2b**

Hodnotí se povrch podlahy v objektu, nesmí být kluzký (např. leštěný mramor).

B.2.3. Přítomnost orientačních prvků **ano = 1b**

Hodnotí se existence orientačních tabulek s vyznačením různých míst (např. WC) v objektu.

B.2.4. Neexistence bariér na komunikačních cestách **ano = 3b**

Hodnotí se existence bariér (např. schod, sloup) v prostorách objektu, které by mohly být nečekanou překážkou v pohybu zdravotně postižených osob.



B. 3. Bezbariérové ubytování (hodnotí se pouze u objektů s ubytováním) (max. 24b / min. 16b); Váš počet bodů:

B.3.1 Je hodnocení ubytování relevantní?

ano/ne

V případě, že objekt neslouží k ubytování. Hodnocení ubytování by bylo nerelevantní.

B.3.2. Recepce – Výška pultu

ano = 1b

Hodnotí se výška pultu od země. Výše přepážky se sedící obsluhou (7200 – 7500 mm) a se stojící obsluhou (1050 mm). Důležitým faktem je možnost podjetí vozíku pod přepážku do vzdálenosti 300 mm.

B.3.3. Alespoň jeden bezbariérový pokoj

ano = 3b

Hodnotí se existence bezbariérového pokoje. Pro ubytování vozíčkářů je nutno zajistit v prostoru u dveří z místnosti manipulační prostor o poloměru 180 cm. Prostor mezi nábytkem musí být min. 90 cm. Nábytek musí být sestaven vhodně pro manipulaci sedícího.

B.3.4. Hygienické zařízení na pokoji

ano = 2b

Hodnotí se existence bezbariérového hygienického zařízení na pokoji a jeho prostor k manipulaci zejména s ohledem na osoby na vozíku.

B.3.5. Telefon na pokoji se spojením na recepci

ano = 2b

Hodnotí se existence telefonu na pokoji se spojením na recepci pro případné přivolání asistence.

B.3.6. Kabina WC o minimálních rozměrech

ano = 3b

Hodnotí se velikost kabiny WC zejména s ohledem na osoby na vozíku, které potřebují velký prostor k manipulaci. Jde o volný standardní prostor nad kruhem o průměru 1500 mm, aby do tohoto prostoru nezasahovalo umyvadlo, pevné madlo, odkládací polička apod. Uvádí se i průměr 1200 mm jako minimální prostor.

B.3.7. Otevírání dveří ven (rozměr dveří - minimálně 800) ano = 3b

Hodnotí se, zdali se dveře u kabiny WC otevírají ven, což je důležité zejména pro osoby na vozíku .

B.3.8. Existence madel na dveřích

ano = 1b

Hodnotí se existence madel na vstupních dveřích, které by zjednodušily zejména osobám na vozíku vstup do objektu. Madla by měly být 1000 mm nad zemí z obou stran dveří. Možno nahradit přitahovací smyčkou z pevného popruhu, pevně připevněnou ke dveřím a dlouhou 500 – 700 mm.

B.3.9. Existence madel na toaletě

ano = 1b

Hodnotí se existence madel na stěnách a sklopného madla.

B.3.10. Výška umyvadla

ano = 1b

Hodnotí se, zdali je umyvadlo ve vhodné výšce s ohledem na osoby na vozíku, přičemž horní hrana umyvadla musí být ve výšce 750 – 800 mm od země.

**B.3.11. Výška zrcadla**ano = **1b**

Výška zrcadla nad zemí není konkrétně stanovena. Velikost nebo sklon zrcadla musí vyhovovat jak pro stojící osobu, tak pro sedící – vozíčkáře. Dolní hrana zrcadla by měla být ve výši 950 mm.

B.3.12. Bezbariérový vstup do sprchového boxuano = **3b**

Hodnotí se vhodná velikost vstupu do sprchového boxu zejména s ohledem na osoby na vozíku. Minimálně je vstup velký 800 mm a není zde žádný schod.

B.3.13. Madla ve spršeano = **1b**

Hodnotí se existence jednoho nebo více madel ve sprchovém koutě.

B.3.14. Sedátko ve sprše**2b**

Hodnotí se existence sedátka ve sprše.

B.4. Stravovací prostory (max. 10b/ min.7); Váš počet bodů:**B.4.1 Je hodnocení stravování relevantní?**

ano/ne

V případě, že objekt nedisponuje stravovacím zařízením (např. penzion pouze s ubytováním, ubytování v soukromí apod.), je hodnocení stravovací části nerelevantní.

B.4.2. Jídelní lístek pro slabozrakéano = **3b**

Hodnotí se, zdali je černé písmo na bílém podkladu, styl písma - Arial nebo Times New Roman velikost 18 nebo 16, Bold (tučně). Musí být alespoň na jednom jídelním lístku.

B.4.3. Jídelní lístek pro nevidoméano = **1b**

Hodnotí se existence alespoň jednoho jídelního lístku v Braillově písmu.

B.4.4. Velikost prostoru mezi stolyano = **3b**

Hodnotí se standardní vzdálenost mezi stoly, která odpovídá 900 mm.

B.4.5. Výška stoluano = **2b**

Hodnotí se výška vrchní desky ve vzdálenosti od země, výška musí odpovídat rozsahu rozměru 720 – 750 mm. Mezi stolem a podlahou nesmí být žádná překážka, aby vozík mohl pod stůl částečně podjet.

B.4.6. Židleano = **1b**

Hodnotí se existence židlí ve stravovací části objektu, které se dají v prostoru jednoduše přemístit vzhledem k pohybu osoby na vozíku. Přítomnost pouze lavic není vyhovující



B.5. Hygienické zařízení (mimo ubytovací část)
(max. 12b/min. 9b); **Váš počet bodů**

B.5.1 Je hodnocení hygienického zařízení mimo ubytovací část relevantní? **ano/ne**

V případě, že objekt je určen výhradně k ubytování (např. penzion pouze s ubytováním, ubytování v soukromí apod.), je hodnocení hygienického zařízení mimo ubytovací část nerelevantní.

B.5.2. Kabina WC o minimálních rozměrech **ano = 3b**

Hodnotí se velikost kabiny WC zejména s ohledem na osoby na vozíku, které potřebují velký prostor k manipulaci. Jde o volný standardní prostor nad kruhem o průměru 1500 mm, aby do tohoto prostoru nezasahovalo umyvadlo, pevné madlo, odkládací polička apod. Možný je i průměr 1200 mm jako minimální prostor.

B.5.3. Samostatná kabina pro muže a ženy na vozíku **ano = 1b**

Hodnotí se existence samostatné bezbariérové kabiny pro muže a ženy.

B.5.4. Otevírání dveří ven (rozměr dveří - minimálně 800) **3b**

Hodnotí se, zdali se dveře u kabiny WC otevírají ven, což je důležité zejména pro osoby na vozíku .

B.5.5. Existence madel na dveřích **ano = 1b**

Hodnotí se existence madel na vstupních dveřích, které by zjednodušily zejména osobám na vozíku vstup do objektu. Madla by měly být 1000 mm nad zemí z obou stran dveří. Možno nahradit přitahovací smyčkou z pevného popruhu, pevně připevněnou ke dveřím a dlouhou 500 – 700 mm.

B.5.6. Existence madel na toaletě **ano = 1b**

Hodnotí se existence madel na stěnách a sklopného madla.

B.5.7. Výška umyvadla **ano = 1b**

Hodnotí se, zdali je umyvadlo ve vhodné výšce s ohledem na osoby na vozíku, přičemž horní hrana umyvadla musí být ve výšce 750 – 800 mm od země.

B.5.8. Výška zrcadla **ano = 1b**

Výška zrcadla nad zemí není konkrétně stanovena. Velikost nebo sklon zrcadla musí vyhovovat jak pro stojící osobu, tak pro sedící – vozíčkáře. Dolní hrana zrcadla by měla být ve výšce 950 mm.

B.5.9. Výška sušáku na ruce **ano = 1b**

Výška sušáku (nádobna na pap. ručníky) nad zemí v rozmezí 750 – 1 300 mm.

**C. Služby****C.1. Personál****(max. 14b/ min. 7b); Váš počet bodů:****C.1.1. Proškolený personál pro manipulaci a komunikaci s handicapovanými****ano = 7b**

Hodnotí se zda obsluhující personál absolvoval školení na manipulaci a styk s handicapovanými. Musí být alespoň jeden zaměstnanec na směnu. Připouští se školení asistenční minimum nebo jiný asistenční kurz akreditovaný (v osnovách kurzu je manipulace a komunikace s TTP) případně ukončená škola, která má v osnovách manipulaci a komunikaci se zdravotně postiženými. Dokládá se osvědčením.

C.1.2. Proškolený provozní nebo management**ano = 7b**

Hodnotí se zda je provozní případně management proškolen na potřeby handicapovaných. Připouští se kurz Kompetence zaměstnanců pro práci v sociálním cestovním ruchu nebo kurz Kompetence studentů a absolventů pro práci v sociálním cestovním ruchu. Dokládá se osvědčením.

C.2. Asistenční a informační služby**(max. 6b/ min. 5b); Váš počet bodů:****Dostupnost zařízení**

Hodnotí se zda je objekt dostupný, z hlediska komunikace při objednávání, pro všechny skupiny, tedy i hluchoněmé. Je proto třeba mít funkční spojení a to jak telefon tak mail nebo fax, případně možnost posílání sms. Mimo to je dobré mít prezentaci na webových stránkách.

Pod pojmem funkční se myslí, že když napíše zákazník vzkaz dostane nejpozději do dvou dnů odpověď.

C.2.1 Telefon + fax/sms**ano = 1b****C.2.2 Mail****ano = 1b****C.2.3 Web****ano = 1b****C.2.2. Asistenční pomoc****ano = 3b**

Hodnotí se zda je v objektu kvalifikovaná (školená) osoba ochotna poskytnout pomoc OZP (pomoc při pohybu v objektu apod.) Asistenční pomoc je buď poskytována po celou dobu a nebo je na objednání.

C.3. Ostatní**(max. 18 b/ min. 0b); Váš počet bodů:**

V této části je možno získat body za doplňkové služby.

C.3.1. možnost průvodcovského psa na pokoji, v restauraci 3b**C.3.2. vstup a ubytování průvodcovského psa bez poplatků 1b****C.3.3. možnost odborného dohledu/hlídkání postižených dětí 1b****C.3.4. základní pneuservis na vozíky 1b****C.3.5. možnost zapůjčení vozíků k hygieně 1b****C.3.6. široké slámky pro osoby s postižením horních končetin 2b****C.3.7. průvodcovská služba po okolí 1b****C.3.8. možnost domluvy individuální stravy/diety 3b****C.3.9. orientační mapa okolí s vyznačenými lékařskými službami nebo vhodnými tur. cíly pro handicapované 1b****C.3.10. tlumočnické služby 1b****C.3.11. Internet dostupný pro hosty 1b****C.3.12. Indukční smyčka 1b**

Hodnotí se existence indukční smyčky. Indukční smyčka je zařízení pro nedoslýchavé osoby umožňující jim pomocí osobní kompenzační pomůcky přijímat zvuk akustických reprodukcí zařízení, zejména ozvučení sálů kin, divadel, nebo překladatelský servis.

C.3.13. Signalizace požáru pro neslyšící hosty v pokojích 1b